

آموزش استفاده از فشار سنج عقربه ای

معاونت مرکز بهداشت شهرستان قم
واحد تجهیزات پزشکی

تعریف فشارسنج

• بعضی از دستگاه‌های فشارسنج عقربه‌ای هستند. فشارسنج عقربه‌ای وسیله‌ای است فنردار که با استفاده از فشار هوا عقربه‌ای را روی صفحه‌ی مدرّجی حرکت می‌دهد که هر درجه‌ی آن نشانگر یک میلیمتر جیوه است. این نوع فشارسنج ارزان و حملش نسبت به نوع جیوه‌ای راحت‌تر است.

آموزش استفاده از فشارسنج عقربه ای

- فشارسنج عقربه ای نوعی از فشارسنج است که علاوه بر استفاده در مراکز درمانی نظیر درمانگاه و کلینیک و ... کاربرد خانگی هم دارند. فشارسنج عقربه ای همانطور که از اسمش پیداست، به سبب صفحه ی عقربه ای اندازه فشار خون را نمایش می دهد. این فشارسنج ها دارای کیسه هوا یا کاف هستند که به دور بازوی افراد بسته می شود و توسط یک تلمبه کوچک تا حدی باد میشوند که شریان ها بر اثر فشار بسته شوند. در اینجور مواقع یک گوشی پزشکی زیر کیسه هوا میگذارند تا با شنیدن اولین نبض و آخرین نبض، فشار بالا و با قطع صدای نبض ، فشار پایین به دست بیاید.

- (۱) از فشارسنج جیوه‌ای استفاده کنید و یا برای اطمینان از صحت کار فشارسنج عقربه‌ای، باید آن را به‌طور مرتب با فشارسنج جیوه‌ای تنظیم کرد.
- (۲) اندازه بازوبند متناسب با بازوی بیمار باشد. طول کیسه هوا حداقل ۸۰ درصد و پهنای آن حداقل ۴۰ درصد دور قسمت میانی و بالایی بازوی فرد باشد.
- (۳) بازوبند را به‌طور مناسب دور بازو بپیچید؛ طوری که وسط کیسه هوایی بازوبند بالای شریان بازویی و لبه تحتانی بازوبند حدود ۲ سانتی‌متر بالای چین آرنج قرارگیرد

• (۴) وضعیت مناسب برای اندازه‌گیری فشار خون: صحیح‌ترین حالت برای اندازه‌گیری فشار خون وضعیت درازکشیده و یا وضعیت نشسته راحت بطوریکه باید دست بیمار به نحوی قرار داده شود که هم سطح قلب باشد. (در شرایط خاصی که احتمال می‌دهیم بیمار فشار خون پایین داشته باشد ولی در حالت دراز کشیده فشار خون طبیعی است، یکبار دیگر فشار خون را در حالت ایستاده یا نشسته با پاهای آویزان اندازه می‌گیریم که اگر افت فشار ارتواستاتیک داشته باشد معلوم شود).

• (۵) لازم است که بیمار تا نیم ساعت قبل از اندازه‌گیری فشار خون غذا و چای میل نکرده باشد و سیگار نکشیده باشد. کافئین موجود در چای و قهوه و نیکوتین موجود در سیگار سبب افزایش فشار خون می‌شوند.

• (۶) حدود ۵ میلیمتر جیوه تفاوت بین فشارخون دو بازو نرمال است. در بعضی شرایط (دیسکسیون مزمن آئورت و تنگی شریان ساب‌کلاوین)، در تمام موارد، فشارخون باید از بازویی اندازه‌گیری شود که فشار بالاتری دارد.

• (۷) اندازه‌گیری فشار خون باید در شرایط آرام و بدون استرس انجام گیرد. در ضمن لازم است بیمار قبل از اندازه‌گیری فشار خون فعالیت فیزیکی سنگینی انجام نداده باشد و قبل از اندازه‌گیری فشار خون، حداقل به مدت ۵-۱۰ دقیقه آرام و بدون استرس بنشینید. فشار خون در شرایط فعالیت ورزشی، خستگی و یا عصبانیت در همه بالا می‌رود و در افراد بیمار این افزایش شدیدتر از افراد نرمال است. فشار خون اندازه‌گیری شده در این شرایط نشانگر درستی از فشار خون میانگین نمی‌باشد.

- (۸) لباس آستین کوتاه بپوشید. بالا زدن آستین تنگ لباس با فشار روی شریان موجب خطای اندازه گیری میشود.
- (۹) بازوبند باید در بازوی بیمار به نحوی بسته شود که نه خیلی شل باشد و نه خیلی سفت والا موجب خطا در اندازه گیری میشود.



راهنمای استفاده از دستگاره ساکشن

طرز استفاده

- 1- قبل استفاده از دستگاه، دفترچه راهنمای دستگاه را مطالعه کنید.
- 2- ابتدا کابل برق را از یک طرف به محل اتصال آن در پشت دستگاه و از طرف دیگر به برق شهر متصل کنید.
- 3- لازم است در ابتدا جهت اطمینان از صحت عملکرد دستگاه، پس از اتصال لوازم جانبی دستگاه، ورودی شلنگ بیمار را مسدود کرده و مقدار فشار روی گیج را کنترل نمایید که فشار بیش از 60kpa مورد قبول می باشد.
- 3- سپس مقدار وکیوم مورد نیاز را تنظیم و بعد مورد استفاده قرار دهید.
- 4- هنگامی که مایعات در ظرف جمع آوری به علامت ماکزیمم رسید دستگاه را خاموش کرده و کانکشن ظرف را بروی ظرف دیگر انتقال دهید.
- 5- ظرف سبزی همواره در جهت انباری و سبزه حفاظتی برای جلوگیری از

- 6- فیلتر باکتری مورد استفاده در دستگاہ یکبار مصرف می باشد پس از ایجاد مقاومت بیش از 10kpa و یا پارہ شدن و یا نفوذ مایعات تعویض گردد .
- 7- عدم استفاده از فیلتر باکتری باعث ایجاد آلودگی های محیطی و انتشار بیماریها می شود .
- 8- لوله های یکبار مصرف سیلیکون بهترین حالت جهت استفاده از ساکشن می باشد که باید برای هر بیمار تعویض گردد .
- 9- عدم تنظیم صحیح (رگولاتور تنظیم وکیوم بیش از حد مورد نیاز) باعث بروز آسیب جدی برای بیمار می شود .
- 10- در صورت شنیدن صدای غیر عادی دستگاہ را خاموش کرده و به مسئول مربوطه اطلاع دهید .

اقدامات لازم جهت شستشوی دستگاہ :

- 1- جهت تمیز و ضد عفونی کردن دستگاہ را از برق شهر جدا کنید .
- 2- ظرف جمع آوری مایع بدون در نظر گرفتن مقدار مایع آسپیره شده ، بایستی بطور روزانه تخلیه و تمیز شده و به صورت خشک نگهداری گردد .
- 3- ظرف جمع آوری مایع و سریز و در صورت نیاز شلنگ های مربوطه به همراه شیرهای قطع کن را ابتدا با مواد شوینده تمیز کرده و سپس با مواد ضد عفونی مورد تأیید اداره کل غذا داروی کشور ضد عفونی نمایید بدیهي این ظروف جزء وسایل و غیر بحرانی تلقی می شوند .
- 4- کلیه مراحل شستشو و ضد عفونی باید زیر نظر مسئول کنترل عفونت انجام شود .



راهنمای استفادۀ ازدستگاه سونیکید

طرز کار :

- 1- کابل برق را از یکی طرف به محل اتصال آن در پشت دستگاه و از طرف دیگر به برق شهر متصل کنید
- 2- پروپ را به محل مخصوص آن در جلوه دستگاه متصل کنید. مطمئن شوید اتصال پروپ به درستی انجام شده است و مهره موجود روی فیش پروپ به طور کامل بسته شده است.
- 3- جهت جلوگیری از ایجاد فیدیک و صداهای نا هنجار، قبل از روشن کردن دستگاه ایتد پروپ را از کنار دستگاه بردارید و پس از پایان کار نیز ابتدا دستگاه را خاموش نموده، سپس پروپ را در محل مخصوص آن قرار دهید.
- 4- برای تطبیق پروپ باید با بدن و جلوگیری از به هدر رفتن توان خروجی التراسوند، لازم است از ژل مخصوص التراسوند

6- پس از پایان کار می توانید دستگاه را با کلید اصلی ولوم خاموش کنید. این کار شارژ باتری را متوقف نخواهد کرد، اما در صورتیکه دستگاه را با کلید اصلی خاموش نمائید شارژ باتری متوقف خواهد شد.

7- در صورتیکه برای مدت طولانی از دستگاه استفاده نخواهید کرد و یا هنگام جابجایی دستگاه، کلید اصلی تغذیه در پشت دستگاه خاموش نمائید، این عمل سبب توقف شارژ باتری نیز خواهد شد.

8- در صورت نیاز به حساسیت بسیار بالادرسنین پایین حاملگی یا موارد خاص، می توانید دستگاه را از برق خارج و از باتری استفاده نمائید این عمل سبب حذف نویز و اغتشاشات احتمالی موجود روی صدای خروجی که ناشی از برق است می گردد. . .

روش نگهداری

- 1- روشن شدن نمایشگر و وضعیت باطری در هنگامی که دستگاه با باتری کار می کند، بیانگر آن است که دستگاه نیازه شارژ دارد در این حالت کافیت دستگاه را به برق متصل نمائید.
- 2- در صورتی که پس از گذشت مدت مقرر جهت شارژ، باتری شارژ نشده باشد و یا سریعاً تخلیه گردد، باتری باید تعویض گردد.
- 3- جهت تعویض باتری کافیت پس از باز کردن درب جایگاه باتری و خارج نمودن باتری معیوب، باتری جدید جایگزین گردد.
- 4- خاموش کردن دستگاه توسط کلید ولوم سبب توقف

پروب

- 1- پروب دستگاہ در اثر ضربه شدید و یا زمین خوردن و همچنین کشیده شدن بیش از حدسیم، دچار آسیب میگردد.
- 2- هنگام جدا کردن و یا اتصال پروب، دستگاہ باید خاموش گردد.
- 3- هنگام بستن پروب مطمئن شوید اتصال پروب به درستی انجام شده است و مهره موجود را به صورت کامل باز و آزاد ننمایید و سپس با بیرون کشیدن فیش، پروب را جدا نمائید.
- 4- اگر به واسطه خرابی مجبور شدید پروب را تعویض نمایید، در نظر داشته باشید که دستگاہ باید برای پروب جدید تنظیم گردد و با مشخصات پروب جدید کاملاً با پروب اولیه مطابقت داشته باشد.
- 5- پس از هر بار استفاده از دستگاہ، باقیمانده ژل روی پروب را با استفاده از پنبه الکل یا دستمال کاغذی پاک نمائید.

نکات ایمنی و حفاظت

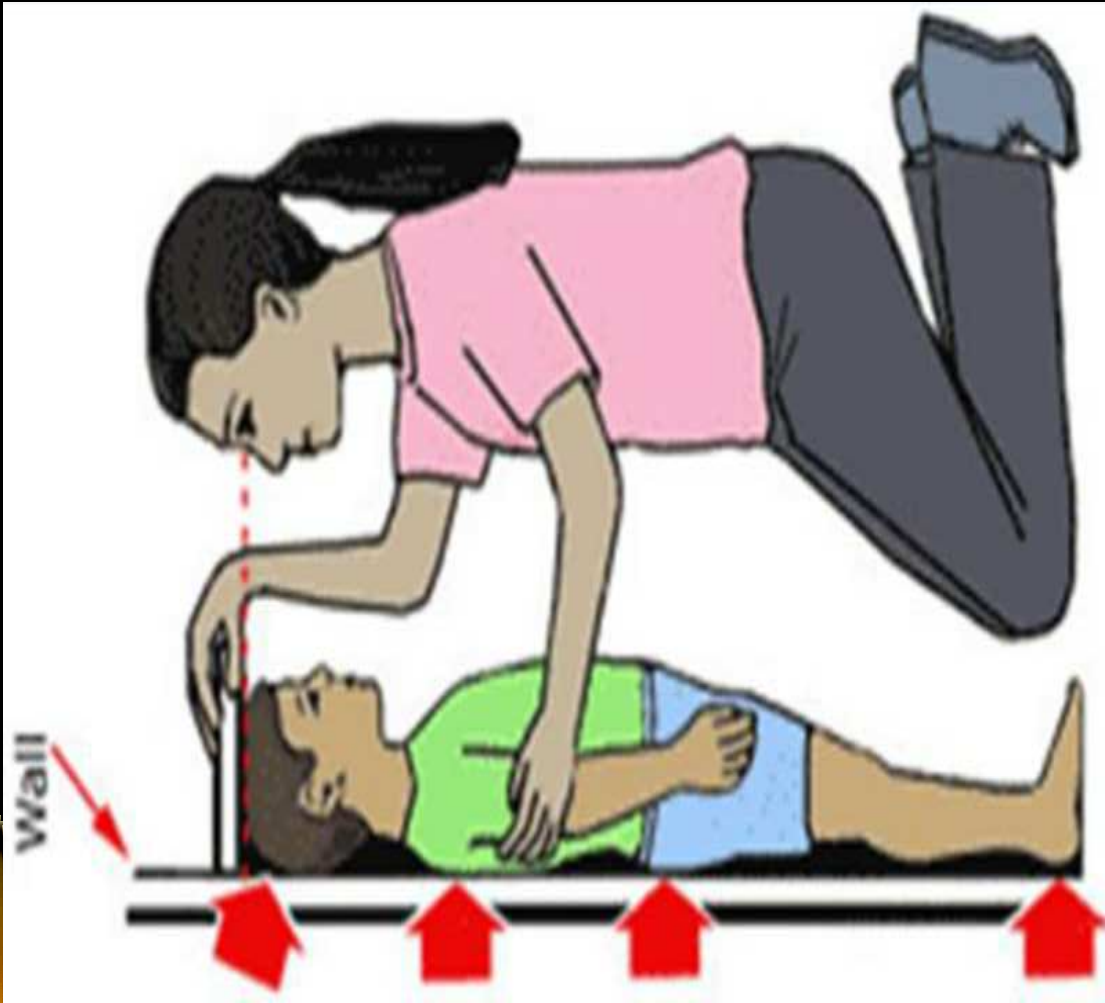
- ۱- از نگهداری دستگاه در محیط مرطوب و مجاورت آب یا هر مایع دیگر پرهیز نمائید.
- ۲- روشن کردن دستگاه ممکن است همراه با ایجاد جرقه باشد، لذا از استفاده دستگاه در محیط دارای گاز قابل اشتغال خود داری گردد.

• توجه:

- دفترچه راهنمای دستگاه را حتما قبل از استفاده مطالعه نمائید

قدسنج دیواری

- جهت اطمینان از توزین در ترازوهای قد و وزن راسا از شیوه زیر استفاده می شود:
- ۱- ابتدا از صفر بودن ترازو اطمینان حاصل فرمایید.
- ۲- سپس روی ترازو رفته و وزن خود را مشاهده نمایید .
- ۳- از ترازو پایین آمده و بار دیگر با وزنه ۵ کیلو گرمی در حالی که آن را جلوی شکم خود قرار داده اید بر روی ترازو بروید.
- ۴- حال وزن شما اگر به مقدار ۵ کیلو اضافه گردیده بود توزین صحیح است.
- جهت اطمینان از صحیح بودن سنجش قدسنج می توانید به کمک متر به طریق زیر عمل کنید:
- ۱- متر را از روی کفه ترازو تا لبه زبانه طوسی رنگ که روی سر قرار میگیرد (گونیای خط کش) اندازه بزنید.
- ۲- عددی که نشان می دهد باید با عددی که روی خط کش چاپ شده است (زیر نشانگر نارنجی رنگ) یکی باشد.



قدسنج قرقره ای



قدسنج دیواری ثابت



گوشی معاینه



- گوشی پزشکی یک دستگاه پزشکی است که توسط پزشکان، پرستاران و متخصصان پزشکی برای کنترل قلب و ریه ها مورد استفاده قرار می گیرد.
- اصطلاح انگلیسی گوشی پزشکی
- اصطلاح استتوسکوپ ریشه در یونان باستان دارد که استتوس به معنای قفسه ی سینه و دامنه است که می تواند به عنوان وسیله ای برای گوش دادن ترجمه شود.

نحوه استفاده از گوشی پزشکی

- تا جای امکان در فضایی آرام از گوشی پزشکی استفاده کنید .
زیرا اغلب گوشی های پزشکی تکنولوژی خاصی برای کاهش نویز و حذف سر و صدای پس زمینه را دارند، لذا در این فضا ها به خوبی می توانیم صدای قلب و ریه ها را بشنویم .
- برای شنیدن صدای مورد نظر، موقعیت بیمار تاثیر بسیاری دارد ،
که برای شنیدن صدای قلب بهتر است دراز بکشد و برای ریه ها نیز، بهتر است بنشیند .
- البته برای شنیدن صدا در قفسه سینه ، از گوشی پزشکی به طور مستقیم بر روی پوست، استفاده نمایید .

• تعداد ضربان قلب در افراد مختلف

• در یک شخص عادی 60-100 ضربه در یک دقیقه

• فرد ورزشکار 40-60 ضربه در یک دقیقه

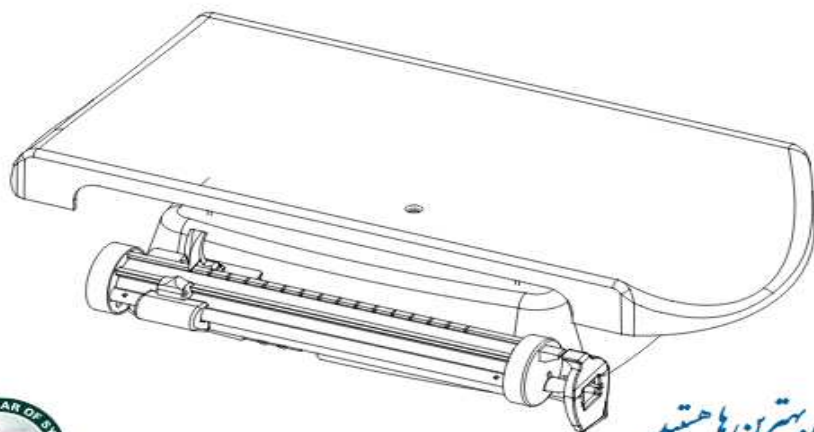
• نوزادان و کودکان زیر 10 سال به طور طبیعی 70-190 ضربه که برای سنین مختلف آن متفاوت می باشد .

• بدین ترتیب از طریق گوشی پزشکی می توانیم تعداد ضربان قلب را متوجه شویم و اگر تعداد آن بیشتر از تعداد طبیعی باشد باید به دنبال دلیل آن باشیم .

ترازوی اطفال

Rahbanan sazandegi Co.
Medical Instrument Manufacturer

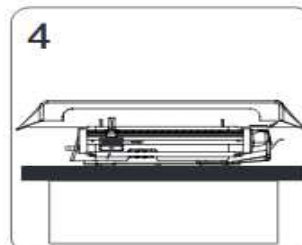
راهنمای نصب و استفاده ترازوی اطفال قپانی C012000



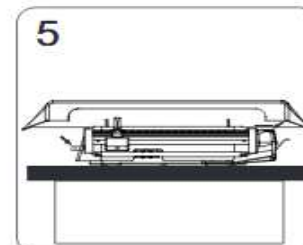
شما لایق بهترین هستید

YOU DESERVE THE BEST

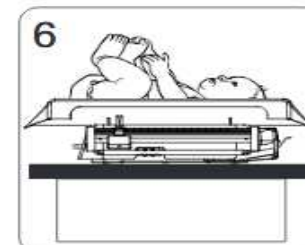
شرکت راهبانان سازندگی



۴- قلمحه مشکی رنگ روی شما کش را حرکت داده و در محلی قرار دهید که شاهین ترازو در راستای شاخص قرار گیرد. بیج زیر قلمحه مشکی رنگ را محکم نمایید.



۵- بیج تنظیم موجود در سمت چپ شما کش جهت تنظیم دقیق تر شاهین تعبیه گردیده است.



۶- کودک را بر روی سینی ترازو قرار داده و با حرکت دادن نشانگر های کیلیویی و گرمی وزن کودک را توزین نمایید.

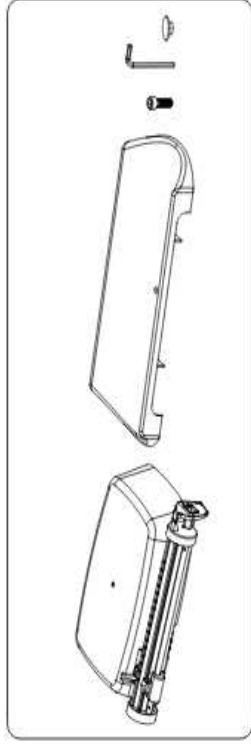
۱۷ کیلوگرم	بیشینه توزین
۵۰ گرم	کمینه توزین
۵ - ۱۵ گرم	دقت توزین
۳۳۰*۳۳۰*۱۵ سانتیمتر	ابعاد دستگاه (مطول*عرض*ارتفاع)
۱۴.۵ کیلوگرم	وزن دستگاه

شما لایق بهترین هستید

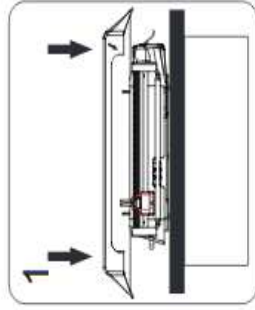
YOU DESERVE THE BEST

شرکت راهبانان سازندگی

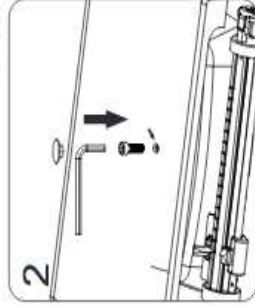
با تشکر از حسن انتخاب شما لطفا قبل از استفاده از دستگاه مراحل نصب را مطابق راهنما در پشت صفحه دنبال نمایید.



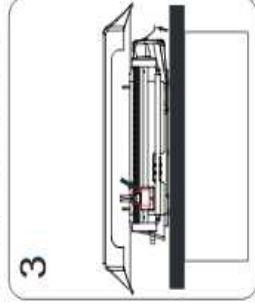
مراحل نصب را به ترتیب مطابق دفترچه دنبال نمایید.



۱- ترازو را بر روی سطح مساف و محکم قرار داده و از تراز بودن آن مطمئن گردید. سینی ترازو را بکلورینگه شیار آن مطابق شکل در جلوی ترازو قرارگیرد بر روی ترازو قرار دهید.



۲- پیچ موجود در بسته بندی را توسط آچار آلن در محل خود قفسه قرار داده و محکم نمایید. سپس درپوش پلاستیکی را بر روی صفره گذاشته و به پایین فشار دهید.



۳- اورینگ دور نشانه تکررها را باز نمایید. اهرم قفل کن قفسه‌ها را به سمت بالا حرکت دهید تا قفسه آزاد شود.

کارانتی

این محصول شامل یک سال کارانتی واحد خدمات پس از فروش شرکت راهبانان سازندگی توسط شرکت راهبران پیشرفت البرز نماینده انحصاری این شرکت می باشد. خواهشمندیم جهت فعالسازی کارانتی حتما شماره سریال دستگاه را به سامانه پیامکی به شماره ۰۲۱۴۴۰۱۲۱۰۹۰ پیامک نمایید و یا با شماره تلفن ۰۲۱۴۴۰۳۳۰۷۷ تماس حاصل فرمایید. همچنین می توانید با مراجعه به وبسایت این شرکت کارانتی محصول خود را فعال نموده و از مزایای یکسال کارانتی بدون قید و شرط و ۱۰ سال خدمات پس از فروش بهره مند گردید.

www.rasamed.com

نکات مهم

- * ترازو را از آسیب توسط اجام سخت، رطوبت بالا، گردوغبار، مواد شیمیایی و گرمای شدید محافظت نمایید.
- * تعمیر ترازو می بایست حتما توسط پرسنل واحد خدمات پس از فروش این شرکت صورت پذیرد.
- * جهت تعویض کردن ترازو می توانید از دستمال نمدار و مقداری مواد شوینده استفاده نمایید. هرگز دستگاه را داخل آب فرو نبرید و یا زیر شیر آب قرار ندهید.
- * هنگامی که از دستگاه استفاده نمی گردد بر روی آن وسیله قرار ندهید.
- * از دستگاه در مقابل ضربه شدید و سقوط محافظت نمایید.
- * جهت حمل دستگاه آن را از زیر ترازو بلند نمایید. بلند کردن ترازو از سطح نوزاد و یا ضامکش موجب آسیب رساندن به ترازو می گردد.

تهیه کننده:

• واحد تجهیزات پزشکی مرکز بهداشت شهرستان قم